



ADULTO EN EDAD PRODUCTIVA

POBLACIÓN RURAL / VALLEDUPAR, CESAR.

INVESTIGACIÓN HECHA POR: AGORA SAS



2012 - 2013

www.agora-sas.com



EQUIPO DE INVESTIGACIÓN

DIR CIENTÍFICO
JOSE LUIS BUSTOS REALES

JEFE DE SISTEMA
EXEL AVENDAÑO

DIR. INVESTIGACIÓN INFANCIA Y ADOLESCENCIA
YISELA LOZANO MONTERO

DIR. UNVESTIGACION ADULTOS EN EDAD PRODUCTIVA
MARY LILIANA TAVERA

DIR. INVESTIGACIÓN TERCERA EDAD
LESBI LORA

DISEÑO GRÁFICO - DIAGRAMACIÓN Y FOTOGRAFÍA
MICHAEL MARTELO DÍAZ

COLABORADORES

ZONA RURAL
DRA MANUELA SANIN MARTINEZ

BARRIOS SUB-NORMALES
CORONEL LUIS COGOLLOS

JEFE COORDINADOR DE CAMPO
PEDRO FLÓREZ GUERRA

INGENIERO DE APOYO
JAIME JARAMILLO VELEZ

INGENIERA APOYO
HAYSEL RODRÍGUEZ ACUÑA

JEFE DIGITACIÓN
ANTONIO MURCIA

COORDINADOR DE CAMPO APOYO
GUSTAVO DÍAZ ARZUGA

MÓDULO DE CONSULTA EN LÍNEA

[https:// esoecova2012.agora-sas.com](https://esoecova2012.agora-sas.com)







Valledupar es una ciudad en forma de un ala de mariposa, posada suavemente sobre la margen occidental del Rio Guatapurí...

LEONARDO MAYA AMAYA

ÍNDICE

INTRODUCCIÓN	8
ADULTO EN EDAD PRODUCTIVA	11

INTRODUCCIÓN

El municipio de Valledupar está conformado por 6 zonas geográficas:

Zona Norte: consta de 5 corregimientos y 42 veredas.

Corregimientos: Atanquez, Guatapurí, Chemesquemena, La Mina, Los Haticos.

Zona Nororiental: 10 corregimientos y 4 veredas

Corregimientos: Guacoche, Guacochito, La Vega arriba, Los Corazones, El Jabo, Las Raíces, El Alto la Vuelta, Badillo, Patillal y Rio Seco.

Zona Suroriental: 2 corregimientos y 13 veredas.

Corregimientos: Aguas Blancas y Valencia de Jesús.

Zona Sur: 4 corregimientos y 15 veredas.

Corregimientos: Guaimaral, Caracolí, Los Venados, El Perro.

Zona Suroccidental: 2 corregimientos y 30 veredas.

Corregimientos: Mariangola y Villa Germania.

Zona Noroccidental: 2 corregimientos y 21 veredas.

Corregimientos: Sabana Crespo y Azúcar Buena.

cidir la fundación de Valledupar con su día (6 de enero).

La ciudad al Norte limita con los departamentos de Magdalena y la Guajira; Por el Sur con los municipios de San Diego, La Paz y el Paso; Por el Este con la Guajira y los municipios de San Diego y la Paz; Por el Oeste con el Magdalena y los municipios de Bosconia y el Copey.

Valledupar, fundada en 1.544 es la capital del departamento del Cesar. Está ubicada en las estribaciones de la Sierra Nevada de Santa Marta a la margen del río Guatapurí. Es conocida internacionalmente como la Ciudad de los Santos Reyes y Capital Mundial del Vallenato. Es una ciudad joven, como podrá verificarse a lo largo del presente estudio.

EL portal <http://www.valledupar-cesar.gov.co> señala que la Ciudad de los Reyes del Valle de Upar. Nombre original con el cual se conoció desde sus orígenes-, fue fundada inicialmente el primero de octubre de 1544, por el capitán Francisco Salguero, quien sin mandato oficial alguno, decidió establecer a orillas del río Guatapurí, en las tierras de los indios Eupari -parcialidad perteneciente a la tribu Chimila -, una población que sirviera de enlace en la ruta que de Santa Marta, seguía hacía el Río Grande de la Magdalena, por la vía de La Ramada y Río de el hacha. Ese acto generó disputas por la autoría, caso que más tarde fue llevado a la audiencia de Santo Domingo sin que se produjera un pronunciamiento formal o legal, razón por la cual y debido a las diferencias presentadas, se dio la negativa de reconocimiento de dicha fundación al Capitán Salguero.

El portal Wikipedia reporta que Valledupar debe su nombre al accidente geográfico donde se encuentra edificada la ciudad, el valle del río Cesar, que corre hacia el sur entre la Sierra Nevada de Santa Marta y la Serranía de Perijá para desembocar en el río Magdalena, y Eupari, nombre del cacique de la etnia chimila que gobernaba la región para la época en que arribó el capitán Francisco Salguero, conquistador español que denominó en su honor la zona. El nombre fue posteriormente abreviado por escribanos y conquistadores a lo largo de la época colonial española como Valle D'Upar hasta oficializarse el nombre de Valledupar. Los monjes capuchinos fueron quienes bautizaron la ciudad con el nombre de Ciudad de los Santos Reyes del Valle de Upar, establecido así en honor de los Reyes Magos, por coincidir la fundación de Valledupar con su día (6 de enero).

Así mismo, ese portal agrega que en cuanto a su economía, actualmente la ciudad de Valledupar empieza a diversificarse mediante la apertura de nuevas perspectivas distintas a la tradicional vocación agropecuaria de gran validez histórica.

Desde la creación del departamento del Cesar y la designación de la ciudad como su capital, el desarrollo económico de la nueva ciudad creció hasta alcanzar niveles nunca más logrados, que en materia agropecuaria logró consolidarse como el primer productor nacional de algodón y la segunda cabaña bovina más grande del país después de Córdoba; esta situación generó nuevas inversiones y un bienestar realmente palpable. Hacia mediados de los años 90, la ciudad al igual que el resto del país se sume en una profunda crisis económica. La caída del negocio del algodón, la violencia generalizada y el arribo a la ciudad de un gran número de desplazados y de desmovilizados forzaron que la ciudad empezara a abrir nuevos horizontes en materia de sustento no sin gran dificultad.

La enciclopedia virtual indica que en el tema de desarrollo urbano, la ciudad de Valledupar se encuentra asentada sobre una planicie del piedemonte de la vertiente suroriental de la Sierra Nevada de Santa Marta. El casco urbano tiene una longitud norte-sur de 8.3 km y este-oeste de 6.2 km. La ciudad se ha desarrollado desde sus inicios hacia el occidente, el norte y el sur, siendo limitada al oriente por el río Guatapurí. Se observa una densidad poblacional moderada derivada de una mancha urbana relativamente grande, esto se debe en parte a la poca implementación de edificaciones de altura, pues son pocos los edificios de más de 5 pisos en la ciudad debido a que Valledupar está orientada para crecer de manera horizontal, dado que el Plan de Ordenamiento Territorial (POT) vigente, solo permite en esta ciudad construcciones hasta de nueve pisos, en la actualidad el POT está siendo rediseñado y este aspecto será tomado en cuenta con el fin de permitir a los inversionistas la construcción de nuevas edificaciones de altura. 6, con próxima expedición de nuevo POT, orden dada en el despacho de la alcaldía municipal en julio de 2012. 7

Según el POT, que vio la luz en 1999, a partir de esa fecha la edificación más alta que se construya en la capital del Cesar no debe sobrepasar los nueve pisos, y más aún, solo en algunos sectores denominados 'Área de actividades especiales comercial'. Es por ello que algunos inversionistas que han intentado construir en la ciudad han reversado sus proyectos. La construcción más alta de Valledupar es el edificio de la Caja Agraria que tiene 14 pisos.

A través de los últimos 72 años, el pequeño pueblo de 3.200 habitantes que fue Valledupar en 1938, pasó a alojar una población de 338.000, lo que significa que durante el mismo período, la capital del Cesar se multiplicó por más de 100 veces, cifra no alcanzada por ninguna otra ciudad colombiana durante el siglo XX.

ADULTO EN EDAD PRODUCTIVA





Fotografía: Ágora S.A.S

ADULTOS EN EDAD PRODUCTIVA

La Población Económicamente Activa (PEA) del país, corresponde a la fuerza laboral efectiva, constituida por las Personas en Edad de Trabajar (PET), que están laborando o en busca de trabajo, es decir todos aquellos individuos que participan en el mercado del trabajo, hayan encontrado empleo o no. Para este estudio el rango de edad de las personas en edad productiva es entre 18 y 59 años.

Esta etapa del diagnóstico es muy importante, teniendo en cuenta que refleja como se encuentra el municipio de Valledupar en el ámbito económico y laboral, frente a las tendencias nacionales actuales.

Según boletín de prensa del DANE publicado el 10 de febrero de 2012, la población económicamente activa del país en el trimestre de octubre a diciembre de 2011, estuvo compuesta por 13 mil 339 hombres y 9 mil 963 mujeres, representando el 58,7% y 41,3% respectivamente.

En el Cesar, en el 2010, la población en edad para trabajar equivalía al 73,8% de la población total, con una población económicamente activa de 407.233 personas, que representa una tasa global de participación de un 57,1%. De esta población económicamente activa (PEA), 363.917 se encontraban ocupados, lo que reflejó una tasa de desempleo del 10,64%, inferior a la nacional que era del 11,72%.

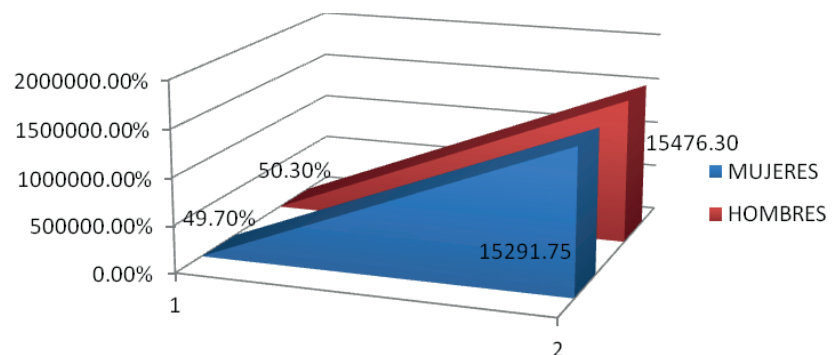


Estudio realizado por: Ágora S.A.S

De la PEA departamental la participación más alta la tiene la población de la zona urbana, ya que en la zona rural el rango de 60 a 65 años tiene un peso importante, lo que sugiere que la población joven migra a la cabecera en busca de empleo o educación. La Población en edad de trabajar PET y PEA del Municipio de Valledupar presenta tasas de crecimiento dinámicas explicadas por el incremento de población de la cabecera y los altos flujos migratorios. De esta manera, el municipio como capital y nodo de la subregión y como ente que concentra actividades generadoras de empleo, tiene constantemente una fuerte presión de oferta de trabajo, proveniente tanto de la zona rural como de otras regiones.

POR GÉNERO

En el presente estudio realizado por la empresa Ágora, en la zona rural del municipio de Valledupar, 30.768 personas se encuentran en edad productiva, el porcentaje de hombres y mujeres es muy equilibrado de los cuales 15.291 son mujeres y 15.476 son hombres, como lo muestra la siguiente gráfica:

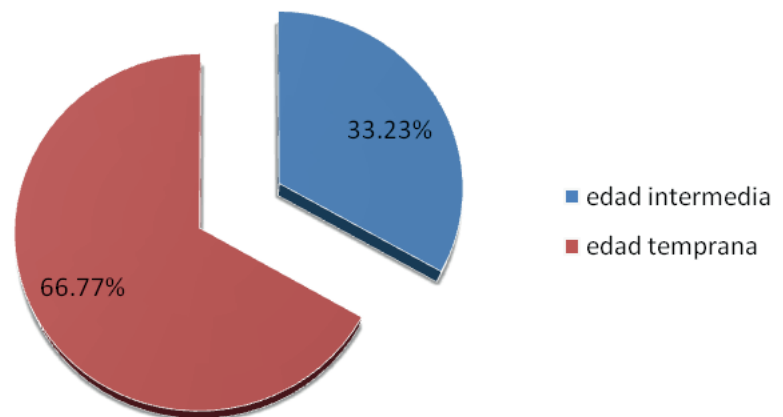


Fuente de información: Ágora S.A.S



Fotografía: Ágora S.A.S

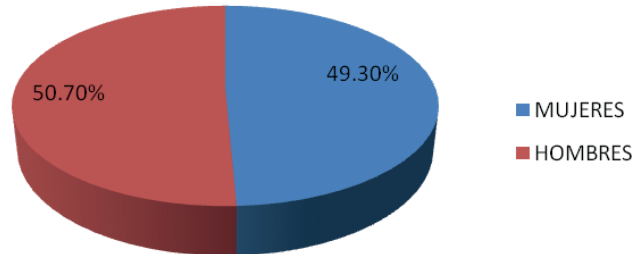
Los adultos en edad productiva se pueden dividir en dos grupos según el rango de edad: edad temprana (18 – 40 años) y edad intermedia (41 – 60 años); del total de adultos en edad productiva de la zona rural, el 66,77% equivalente a 20.545 adultos, está entre los 18 y 40 años de edad y el 33,23% está en la edad intermedia (10.223 adultos).



Fuente de información: Ágora S.A.S

En este rango de adultos en edad productiva se puede observar un porcentaje similar de hombres y mujeres, en el caso de la edad temprana las mujeres representan un 49,30% y los hombres un 50,7%, en la edad intermedia las mujeres representan el 50,4% y los hombres el 49,6%.

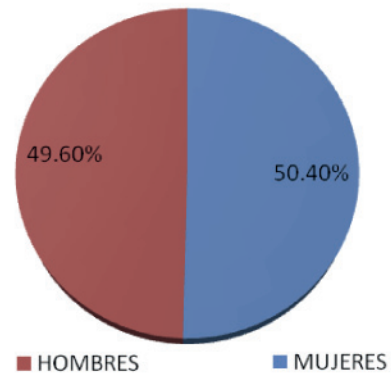
EDAD TEMPRANA



GENERO	CANTIDAD	P
MUJERES	10128.69	49.30%
HOMBRES	10416.32	50.70%
TOTAL	20545	

Fuente de información: Ágora S.A.S

EDAD INTERMEDIA



GENERO	CANTIDAD	P
MUJERES	5152.39	50.40%
HOMBRES	5070.61	49.60%
TOTAL	10223	

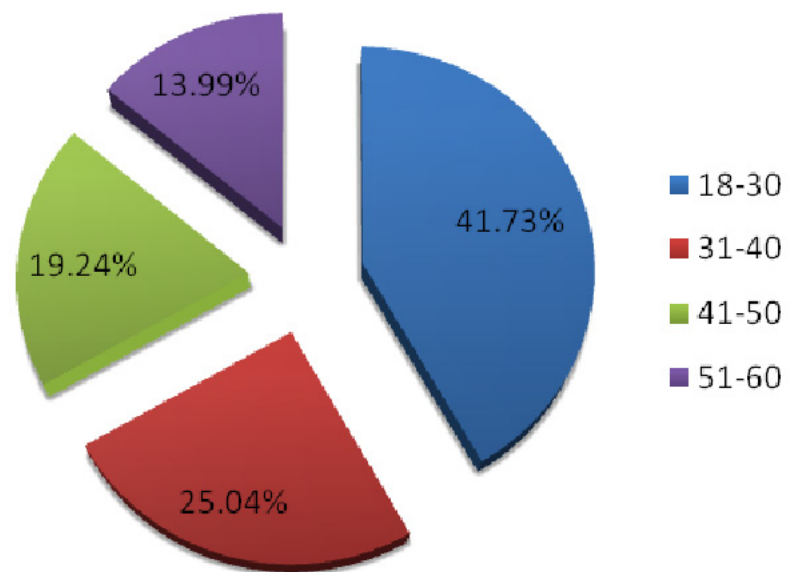
Fuente de información: Ágora S.A.S



Fotografía: Ágora S.A.S

POR RANGO DE EDAD

Si observamos el total de los adultos en edad productiva (30.768) por rango de edades, se puede observar que el porcentaje más alto se encuentra en las edades entre 18 y 30 años con 12839 representando el 41,73%, a esta le sigue la edad entre 31 y 40 años con un 25,04% equivalente a 7705 adultos, con un porcentaje menor se encuentran los adultos entre los 51 y 60 con un 13,99%.



Fuente de información: Ágora S.A.S

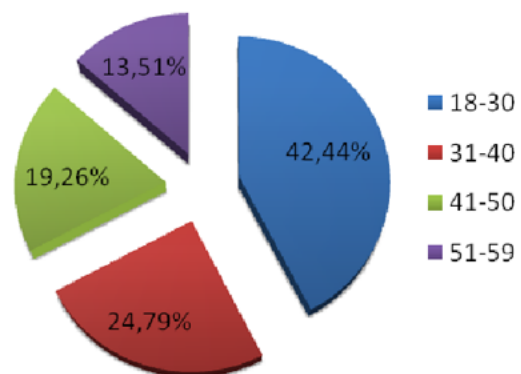


Fotografía: Ágora S.A.S

MUJERES Y HOMBRES POR RANGO DE EDAD

En la siguiente gráfica se puede observar como el porcentaje de hombres y mujeres por rango de edades se muestra muy parejo al porcentaje general.

HOMBRES POR RANGO DE EDAD

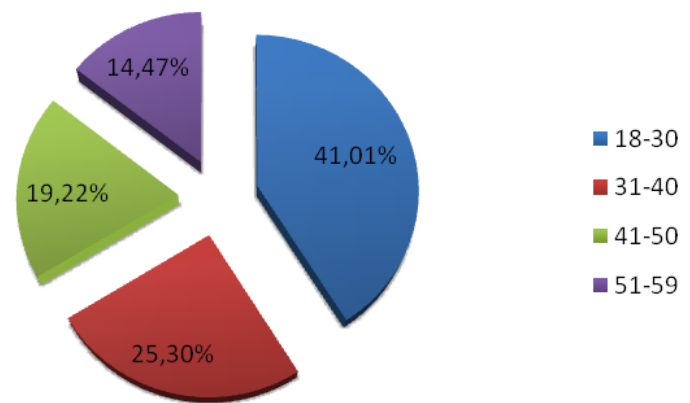


Fuente de información: Ágora S.A.S



Encuesta hecha por Agora SAS.

MUJERES POR RANGO DE EDAD



Fuente de información: Ágora S.A.S

En las gráficas anteriores se puede observar que alrededor de 6568 hombres se ubican en el primer rango de edad, de los 18 y 30 años, es decir un 42,44%, frente a 6272 mujeres en el mismo rango con un 41.01%.

En el segundo rango, de 31 a 40 años, encontramos 3837 varones y 3868 mujeres, esto equivale a un 24,79% y 25,30% respectivamente. En los dos grupos siguientes, se mantiene el porcentaje de incremento de las mujeres frente a los hombres, con promedios de 19,22% y 14,47% para las damas y de 19,26% y 13,51% para los varones.



Fotografía: Ágora S.A.S

MUJERES		
RANGO EDAD	%	CANTIDAD
18-30	41.01%	6271.68
31-40	25.30%	3868.09
41-50	19.22%	2938.83
51-59	14.47%	2213.15
TOTAL		15291.75

Fuente de información: Ágora S.A.S

HOMBRES		
RANGO EDAD	%	CANTIDAD
18-30	42.44%	6567.99
31-40	24.79%	3837.07
41-50	19.26%	2980.38
51-59	13.51%	2090.86
TOTAL		15476.30

Fuente de información: Ágora S.A.S



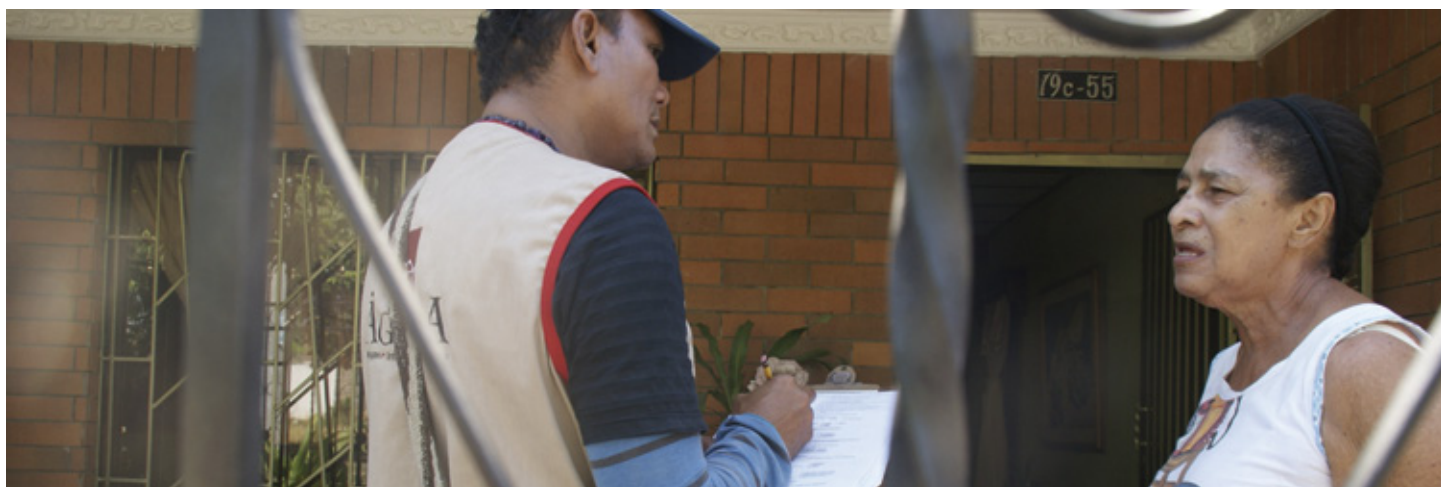
Fotografía: Ágora S.A.S

ESCOLARIDAD ADULTOS EN EDAD PRODUCTIVA

La educación en Colombia se conforma por los niveles de educación preescolar, educación básica, educación media y de nivel superior. La entidad encargada de la coordinación de la misma es el Ministerio de Educación Nacional, que delega en las 78 secretarías de educación, la gestión y organización según las regiones. La educación estatal es generalmente más económica que la educación privada. La educación está reglamentada por la ley 115 de 1994 o ley general de educación. La política pública en educación se define a través del plan decenal de educación y los planes sectoriales de educación en los niveles nacional, departamental, distrital y municipal.

La educación para adultos tiene por objetivo primordial mejorar las condiciones de vida de las personas que, por algún motivo, no han tenido acceso al sistema educativo. Se busca su inclusión en la vida económica, política y social, y el fortalecimiento de su desarrollo personal y comunitario. Por eso el país se ha planteado el objetivo de reducir las tasas de analfabetismo en el país.

Los procesos de alfabetización, como se entienden en la actualidad, van más allá de la adquisición de las habilidades de lectoescritura y se extienden a la capacidad para interpretar el mundo y la propia vida, y al desarrollo de competencias básicas para desenvolverse efectivamente en la cotidianidad. Adicionalmente, estos procesos buscan promover la adquisición de habilidades para la transformación de las condiciones de vida, y la minimización de las condiciones de exclusión.



Encuesta hecha por Agora SAS.

La educación para adultos debe estar contextualizada, debe proyectar el estudiante en su comunidad, debe estar en conexión con procesos de formación para el trabajo, la producción y la participación, debe ser un puente a la vida y un motor de cambio social.

En nuestro país se viene desarrollando el programa Colombia Aprende, la red del conocimiento, esta oferta educativa incluye los procesos de alfabetización y la educación básica y media en ciclos lectivos especiales integrados (CLEI).

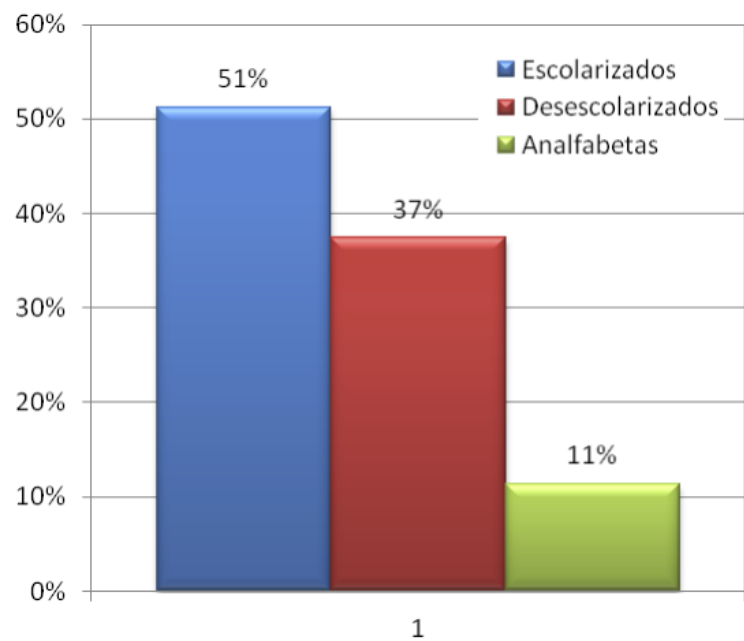
La educación básica de adultos se dirige a personas de más de trece años que nunca ingresaron a la escuela o que han cursado menos que los tres primeros grados de básica o a las personas de más de quince años que hayan finalizado el ciclo de educación básica primaria y demuestren que han estado por fuera del servicio público educativo formal dos años o más. La media, a quienes tengan más de 18 años, o a quienes hayan aprobado el último CLEI de la básica.

EDUCACIÓN		
Escolarizados	51%	15761.59
Desescolarizados	37%	11513.42
Analfabetas	11%	3493.09

Fuente de información: Ágora S.A.S



Fotografía: Ágora S.A.S



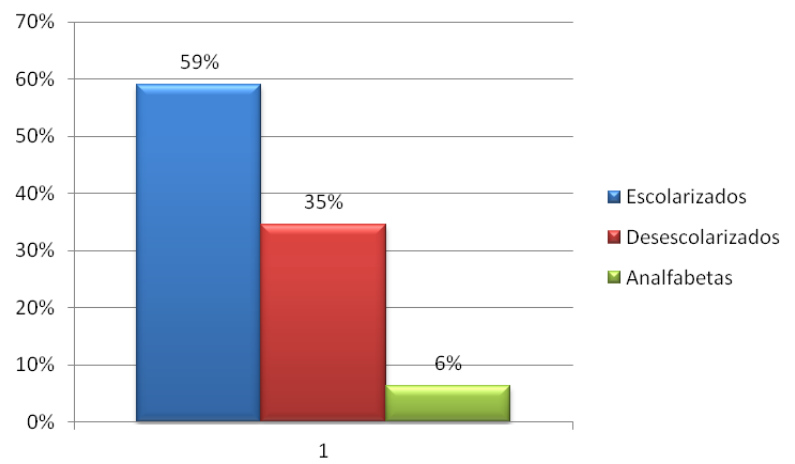
Fuente de información: Ágora S.A.S

El gráfico anterior presenta una radiografía de la realidad educativa en la zona rural del municipio de Valledupar entre los adultos en edad productiva, se aprecia que 15.762 adultos en edad productiva han cursado alguna clase de estudios, en cualquiera de los diferentes ciclos de formación, con un porcentaje de 51%, 11.513 de ellos se han retirado y hasta el momento no se encuentran vinculados a ninguna clase de estudios, incurriendo en deserción o abandono escolar, representando un 37% de la muestra y un 11% es analfabeta, aproximadamente 3493 adultos, dato preocupante, si se tiene en cuenta que en Colombia la tasa de analfabetismo es de un 7,3% según el reporte del banco mundial en el 2009



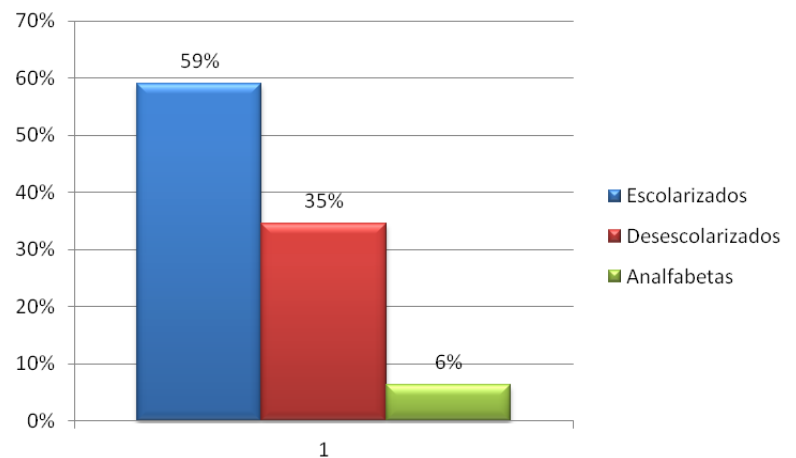
Fotografía: Ágora S.A.S

ESCOLARIDAD EN ADULTOS EN EDAD TEMPRANA



Fuente de información: Ágora S.A.S

ESCOLARIDAD EN ADULTOS EN EDAD INTERMEDIA



Fuente de información: Ágora S.A.S

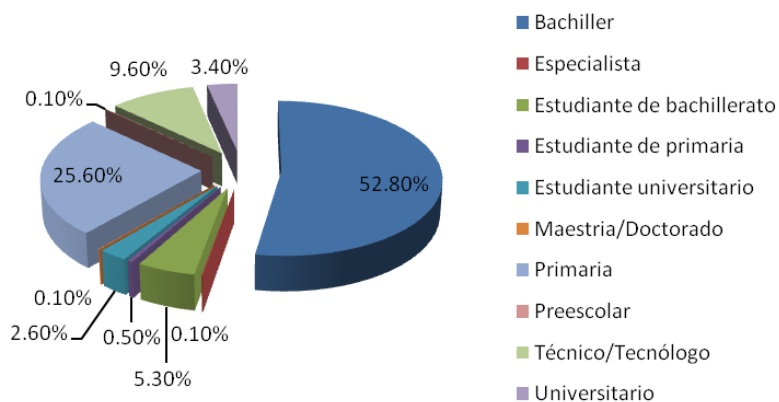


Encuesta hecha por Agora SAS.

CICLO ESCOLAR

CILCO ESCOLAR	CANTIDAD	%
Bachiller	8322.12	52.80%
Especialista	15.76	0.10%
Estudiante de bachillerato	835.36	5.30%
Estudiante de primaria	78.81	0.50%
Estudiante universitario	409.80	2.60%
Maestría/Doctorado	15.76	0.10%
Primaria	4034.97	25.60%
Preescolar	15.76	0.10%
Técnico/Tecnólogo	1513.11	9.60%
Universitario	535.89	3.40%
TOTAL	15761.59	

Fuente de información: Ágora S.A.S



Fuente de información: Ágora S.A.S



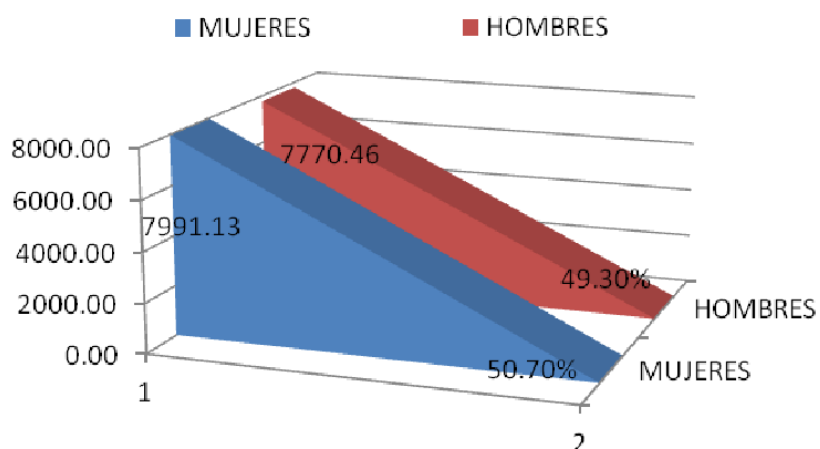
Estudio realizado por: Ágora S.A.S

La escolaridad en los adultos en edad productiva de la zona rural, como lo muestra la tabla anterior, se encuentra liderada por el bachillerato donde un poco más de la mitad 52,80% equivalente a 8322 adultos en edad productiva, informan haber alcanzado dicho ciclo escolar, El ciclo de primaria le sigue con un 25,60%; se observa que hay un 0,10% de la población que se ha interesado por aprender, ya que han realizado el ciclo de preescolar, esto muestra que hay interés y aunque el porcentaje es bajo, se puede pensar que hay adultos con ganas de aprender y ampliar sus conocimientos; también es importante destacar que un 0,20% de esta población tiene algún estudio maestría, doctorado y/o especialización, un 6% son universitarios o se encuentran cursando algún semestre de una carrera, esto es aproximadamente 945 adultos entre hombres y mujeres.



Fotografía: Ágora S.A.S

ESCOLARIDAD POR GÉNERO EN LA ZONA RURAL



Fuente de información: Ágora S.A.S

GENERO	CANTIDAD	%
MUJERES	7991.13	50.70%
HOMBRES	7770.46	49.30%
TOTAL	15761.59	

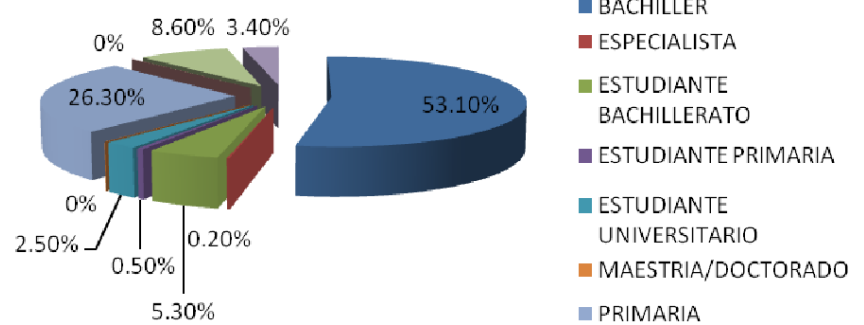
Fuente de información: Ágora S.A.S

El porcentaje de escolaridad en la zona rural es muy parejo tanto en hombres como mujeres, sin embargo encontramos un sutil incremento en el número de mujeres que se encuentran en algún nivel de escolaridad ocupando el 50,70% del total de los adultos en edad productiva escolarizados, el 49,30%, es decir, un número de 7770 hombres en edad productiva, están cursando algún ciclo educativo.



Encuesta hecha por Agora SAS.

ESCOLARIDAD MASCULINO RURAL



Fuente de información: Ágora S.A.S

La escolaridad en la zona rural en el género masculino se caracteriza por presentar como menores rangos los ciclos educativos de preescolar, maestría/doctorado, los que actualmente cursan primaria y los especialistas, sin embargo, la mayoría de los hombres en esta zona son bachilleres con un 53,10%, a esto le sumamos un 5,3% que están cursando en estos momentos algún grado de secundaria, el 26,30% terminaron su educación básica primaria. A continuación se presenta el cuadro con el resumen de esta información:



Fotografía: Ágora S.A.S

CICLO ESCOLAR	CANTIDAD	%
BACHILLER	4126.11	53.10%
ESPECIALISTA	15.54	0.20%
ESTUDIANTE BACHILLERATO	411.83	5.30%
ESTUDIANTE PRIMARIA	38.85	0.50%
ESTUDIANTE UNIVERSITARIO	194.26	2.50%
MAESTRIA/DOCTORADO	4.00	0%
PRIMARIA	2043.63	26.30%
PREESCOLAR	4.00	0%
TÉCNICO/TECNÓLOGO	668.26	8.60%
UNIVERSITARIO	264.20	3.40%
TOTAL	7770.46	

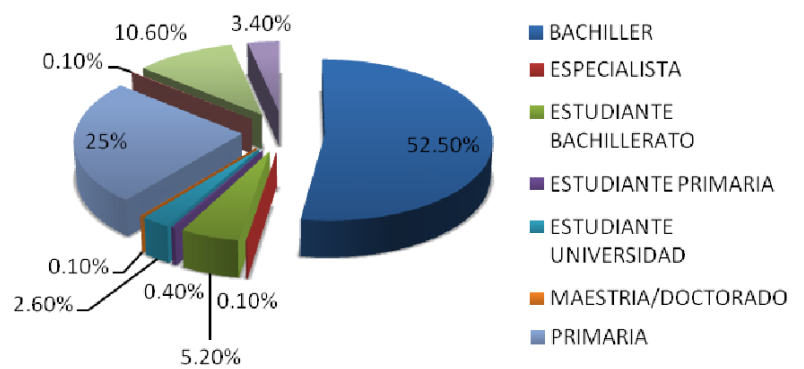
Fuente de información: Ágora S.A.S

ESCOLARIDAD FEMENINA RURAL

Las mujeres de la zona rural en edad productiva, al igual que los hombres son en su mayoría bachilleres con un 52,50%, le sigue con un 25% las que alcanzaron educación básica primaria y en menor porcentaje preescolar con el 0,10% y un 0,20% que tienen alguna maestría, especialización o doctorado.



Fotografía: Ágora S.A.S



Fuente de información: Ágora S.A.S

CICLO ESCOLAR	CANTIDAD	%
BACHILLER	4195.34	52.50%
ESPECIALISTA	7.99	0.10%
ESTUDIANTE BACHILLERATO	415.54	5.20%
ESTUDIANTE PRIMARIA	31.96	0.40%
ESTUDIANTE UNIVERSIDAD	207.77	2.60%
MAESTRIA/DOCTORADO	7.99	0.10%
PRIMARIA	1997.78	25%
PREESCOLAR	7.99	0.10%
TÉCNICO/TECNÓLOGO	847.06	10.60%
UNIVERSITARIO	271.70	3.40%
TOTAL	7991.13	

Fuente de información: Ágora S.A.S



Fotografía: Ágora S.A.S

ADULTOS EN EDAD PRODUCTIVA ANALBAFETISMO EN ZONA RURAL

En Colombia el Analfabetismo es uno de los problemas sociales más importantes que se ha destacado por muchos años y el Gobierno día a día está luchando para poder capacitar a todas las personas y sacarlas de ese estatus de ignorancia.

La tasa de analfabetismo actual en Colombia es del 7,6%, los Departamentos como Chocó, Sucre y Cesar registran los índices más altos en esta área. La falta de recursos económicos, de cupos escolares y de interés de las familias.

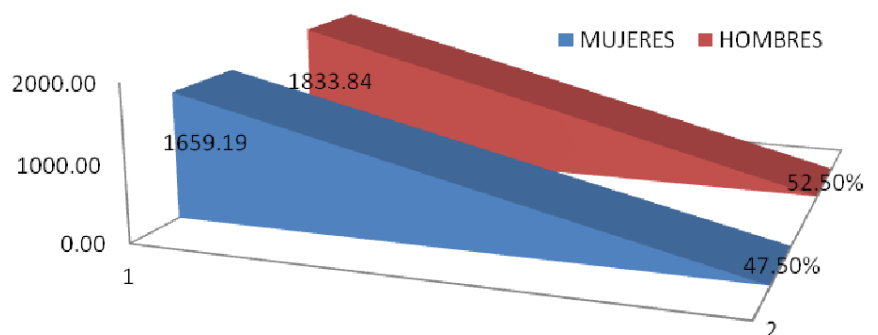
Los altos índices de analfabetismo que aún persisten en Colombia se convierten también en uno de los mayores obstáculos para el desarrollo humano. Estos índices oscilan entre un 6% en las cabeceras municipales y un 21% en las zonas rurales. En realidad todos sabemos que los índices son mayores, aunque de acuerdo a las cifras oficiales pareciera que existe un cierto avance en la solución de la problemática del analfabetismo. Pero la situación educativa se complica todavía más si abrimos el concepto de analfabetismo a otros campos como el tecnológico e informativo o simplemente a la lectura de los mensajes que circulan en nuestra sociedad a través de las imágenes, mediante los llamados mensajes o textos icónicos. De hecho, un informe de la UNESCO de finales del 2002, sobre las metas establecidas en el foro mundial sobre la educación, realizado en Dakar (Senegal), ubica a Colombia entre los países con riesgo de no reducir a la mitad el número de analfabetas de aquí al 2015. Aparece en ese grupo al lado de países vecinos como



Fotografía: Ágora S.A.S

Ecuador, Venezuela, Panamá y Brasil y un largo listado de otros países de América Latina, Medio Oriente y África.

Ante el hecho de que más de 160 millones de personas adultas son analfabetas y 115 millones de niños y niñas no tiene acceso a la escuela, la ONU proclamó del 2003 a 2012 como la década de la alfabetización de las Naciones Unidas, bajo el lema: "Juntos podemos hacer la diferencia en el mundo". La misma, es una oportunidad importante para centrarse en la alfabetización y la educación de base y para mejorar su evaluación y seguimiento haciendo realidad en Colombia los objetivos de Dakar que se refieren a la educación de personas jóvenes y adultas.



Fuente de información: Ágora S.A.S

El cuadro y el gráfico anterior representan el porcentaje de mujeres y hombres que representan a adultos en edad productiva en condición de analfabetismo de la zona rural, vemos que existe una diferencia de 5%, donde los hombres presentan un índice más alto, aproximadamente 1834 hombres en la zona rural entre los 18 y 60 años son analfabetas (52,50%).



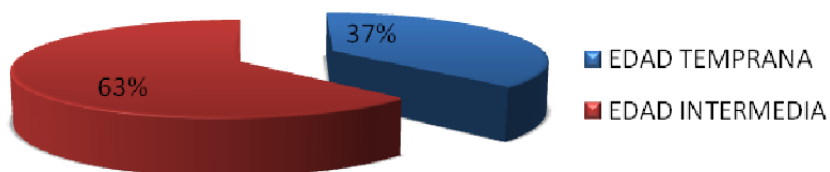
Encuesta hecha por Agora S.A.S.

ANALFABETISMO POR GÉNERO

GENERO	CANTIDAD	%
MUJERES	1659.19	47.50%
HOMBRES	1833.84	52.50%
TOTAL	3493.03	

Fuente de información: Ágora S.A.S

ANALFABETISMOS POR RANGO DE EDAD



Fuente de información: Ágora S.A.S

En la zona rural de Valledupar, el analfabetismo en la edad productiva, se ve mucho más arraigado en los adultos entre los 41 a los 60 años de edad (edad intermedia), con un porcentaje del 63% frente al 37% de adultos iletrados en el rango de los 18 a los 40 años (edad temprana).

Frente a este alto grado de analfabetismo, la alcaldía de Valledupar ha implementado el programa de alfabetización Yo, sí puedo, que tendrá cubrimiento en la zona urbana pero con mucho más énfasis en la zona rural del municipio de Valledupar. En el segundo semestre del 2012 la secretaría de educación municipal se ha comprometido en entregar 5.000 cupos dirigidos a las personas mayores de 15 años que por alguna circunstancia han permanecido iletradas.



Fotografía: Ágora S.A.S

El programa Yo, sí puedo es un proceso educativo que comienza con la alfabetización, transita por una etapa de nivelación y desarrollo de las cuatro habilidades básicas de la comunicación: leer, escribir, escuchar y hablar, y garantiza una mayor preparación a los recién alfabetizados para que continúen sus estudios de educación básica de manera exitosa. El método parte de lo conocido, los números, hacia lo desconocido, las letras y se basa en la experiencia que se va adquiriendo.

En él se utilizan los medios audiovisuales y un facilitador para transmitir los conocimientos. El facilitador es el vínculo entre la clase audiovisual y el participante, desempeña una función importante en lo referente al trabajo con la parte afectiva del iletrado, además de controlar el proceso de aprendizaje. Consta de tres etapas: adiestramiento, enseñanza de lecto-escritura y consolidación siguiendo tres hitos, escuchar y ver, oído y ojo; escuchar y leer, oído y libro y escuchar y escribir, oído y lápiz.

El método Yo, sí puedo, es un método educacional cubano para la alfabetización de adultos desarrollado por Leonela Relys. Este método se viene utilizando en varios países del mundo. Entre el 2002 y el 2009 se alfabetizaron cerca de tres millones y medio de personas. Se ha implementado con éxito en 28 países del mundo como Haití, Ecuador, México, Venezuela, Argentina, Panamá, entre otros.

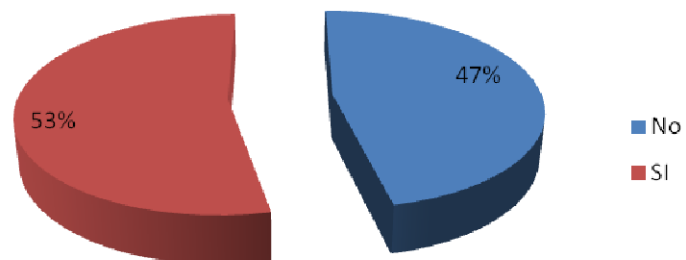


Encuesta hecha por Agora S.A.S.

ADULTOS EN EDAD PRODUCTIVA PERFIL DESCRIPTIVO DEL EMPLEO

La tasa de desempleo depende no sólo de la oferta de puestos de trabajo o demanda de trabajo; depende también de la oferta laboral, es decir, del número de personas en edad de trabajar que están dispuestas a participar en el mercado laboral mediante la búsqueda o el ejercicio de una ocupación remunerada así como de la disposición de trabajar más o menos horas por parte de quienes pertenecen o podrían pertenecer a la población laboral. Aquellos quienes no están dispuestos a participar en el mercado laboral optan por desempeñar oficios distintos como los de estudiantes, amas de casa, etc. Para entender entonces el problema del desempleo en Colombia se debe analizar no sólo por la demanda de trabajo sino también la oferta.

EMPLEO EN ADULTO EN EDAD PRODUCTIVA - ZONA RURAL



Fuente de información: Ágora S.A.S



Encuesta hecha por Agora S.A.S.

Desde el punto de vista del bienestar social, la informalidad es una variable cualitativamente más importante que el desempleo, dado que el segundo lo sufren más fuertemente los jóvenes, mientras que la informalidad es una característica de los jefes de hogar y de los cónyuges, de quienes depende fundamentalmente la subsistencia de los hogares. Sin embargo, como se puede comprobar leyendo la prensa, los gobiernos y la población en general le otorgan muchas más importancia al desempleo que a la informalidad.

De hecho, cuando se observa alguna acción contra la informalidad es usualmente porque deviene en un problema estético; Los informales afean la ciudad, la ensucian, se apropian del espacio público; además en ocasiones hurtan la energía y, lo más sensible para algunos sectores prestantes, le hacen competencia desleal a las empresas formales – sobre todo en el comercio –. Así, las políticas contra la informalidad se reducen con frecuencia a reprimir o reubicar a los informales, centrándose en los derechos de los ciudadanos y de los sectores formales, y no se le presta mucha atención a los derechos de los informales, especialmente el derecho al trabajo.



Fotografía: Ágora S.A.S

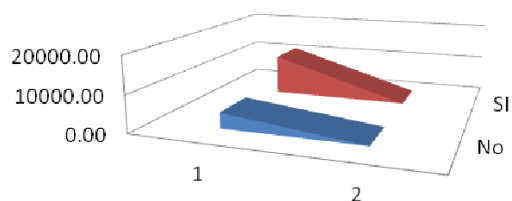
EMPLEO EN ADULTO EN EDAD PRODUCTIVA – ZONA RURAL

EMPLEO	CANTIDAD	%
No	14337.89	46.60%
SI	16430.11	53.40%
TOTAL	30768	

Fuente de información: Ágora S.A.S

Este dato de desempleo total en la zona rural, podría obedecer, a la vocación de sus pobladores y los oficios, ya que de hecho, una persona que hace jornales de vaquería, recolectas, siembra, desmontes, ordeños, o similares no tiene un itinerario identificable como trabajo o empleo sino que están sujetos a la temporalidad/continuidad.

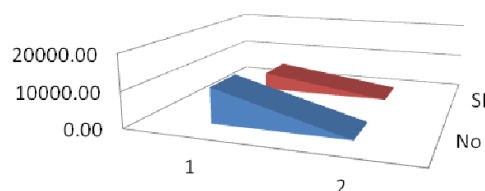
EMPLEO EN HOMBRES EN EDAD PRODUCTIVA



	1	2
No	4255.98	27.50%
SI	11220.32	72.50%

Fuente de información: Ágora S.A.S

EMPLEO EN MUJERES EN EDAD PRODUCTIVA



	1	2
No	10107.85	66.10%
SI	5183.90	33.90%

Fuente de información: Ágora S.A.S

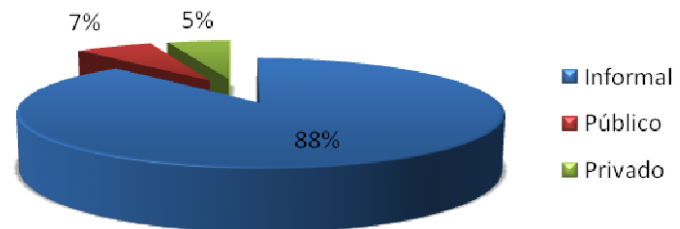
Las dos gráficas anteriores, muestran la gran diferencia que existe en materia de empleabilidad en hombres y mujeres entre las edades de 18 a 60 años en la zona rural del municipio de Valledupar, donde, mientras el 27,50% de los hombres se encuentran desempleados, el porcentaje de mujeres en esta misma condición es de 66,10%, sin embargo más adelante se puede observar como la mayoría de ellas si ejerce una actividad laboral no remunerada como lo es ser ama de casa.

Si se observan los sectores de ocupación, para aquellos que informan tener un empleo, se observa de manera preocupante, teniendo en cuenta lo mencionado al iniciar este capítulo, el 88,30% de adultos en edad productiva en la zona rural de Valledupar se encuentran en la informalidad, esto genera realmente, un problema social en el municipio. Ver gráfico y tabla.



Fotografía: Ágora S.A.S

SECTOR DE EMPLEO



Fuente de información: Ágora S.A.S

SECTOR	CANTIDAD	%
Informal	14507.79	88.30%
Público	1051.53	6.40%
Privado	870.80	5.30%
TOTAL	16430.11	

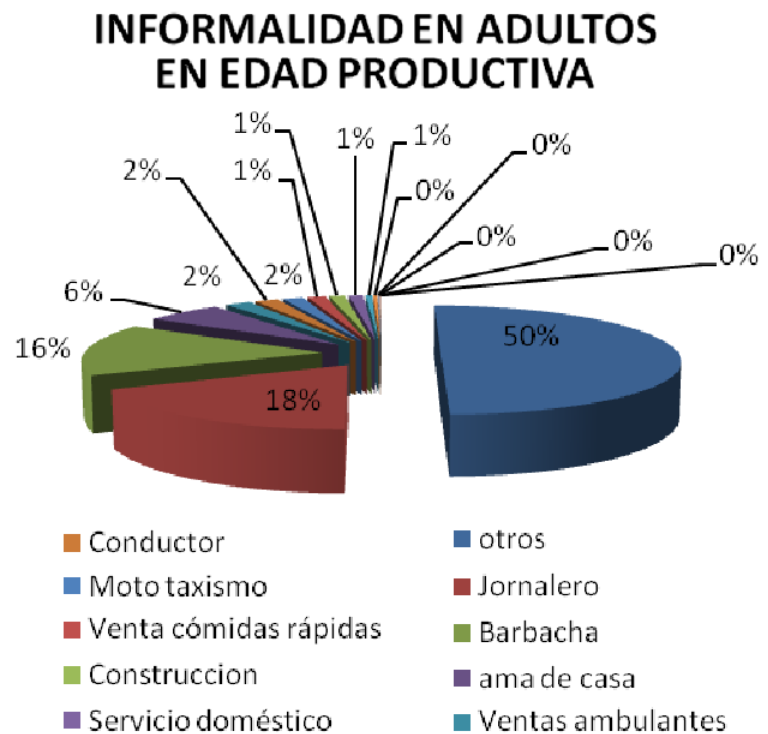
Fuente de información: Ágora S.A.S

Un porcentaje más bajo se encuentra dentro del sector privado con un 5,30% y le antecede el sector público con 6,40%; la informalidad entonces ocupa el primer lugar, sumándose a las cifras de todo el país en cuanto al tema de trabajo informal, como salida de emergencia frente al poco acceso al trabajo formal que existe.



Fotografía: Ágora S.A.S

SECTORES DE INFORMALIDAD EN LA EDAD PRODUCTIVA



Fuente de información: Ágora S.A.S

El trabajo como jornalero es quien ocupa el segundo lugar con el 18,30%, encabeza la lista otro tipo de trabajo, que no se encuentran dentro de la lista ofrecida a la hora de realizar la encuesta, el trabajo esporádico, comúnmente conocido como barbacha ocupa un 15,50% y las amas de casa le siguen con un 6,10%, esto explica lo comentado al iniciar este capítulo, sobre



Fotografía: Ágora S.A.S

el por qué en las mujeres el desempleo era tan alto, efectivamente, un gran porcentaje de ellas son amas de casa (considerado como trabajo no remunerado); las ventas ambulantes y el mototaxismo están con promedios de 2% y 1,6% respectivamente. A continuación se presenta la tabla donde se puede observar los valores de cada uno de los sectores de la informalidad donde obtienen recursos de subsistencia los adultos en edad productiva de la zona rural del Valledupar:

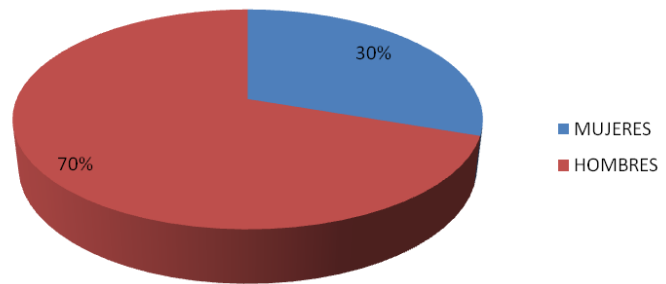
SECTOR INFORMAL	CANTIDAD	P
otros	7239.39	49.90%
Jornalero	2654.93	18.30%
Barbacha	2248.71	15.50%
ama de casa	884.98	6.10%
Ventas ambulantes	290.16	2%
Conductor	261.14	1.80%
Moto taxismo	232.12	1.60%
Venta comidas rápidas	203.11	1.40%
Construcción	174.09	1.20%
Servicio doméstico	159.59	1.10%
Venta de minutos	72.54	0.50%
Venta de dulces	43.52	0.30%
APORTA	14.51	0.10%
Venta combustible	14.51	0.10%
Venta de Cd	2	0%
Ciclo taxismo	1	0%
TOTAL	14507.79	

Fuente de información: Ágora S.A.S



Encuesta hecha por Agora S.A.S.

INFORMALIDAD POR GÉNERO



Fuente de información: Ágora S.A.S

GÉNERO	CANTIDAD	P
MUJERES	4395.86	30.30%
HOMBRES	10111.93	69.70%
TOTAL	14507.79	

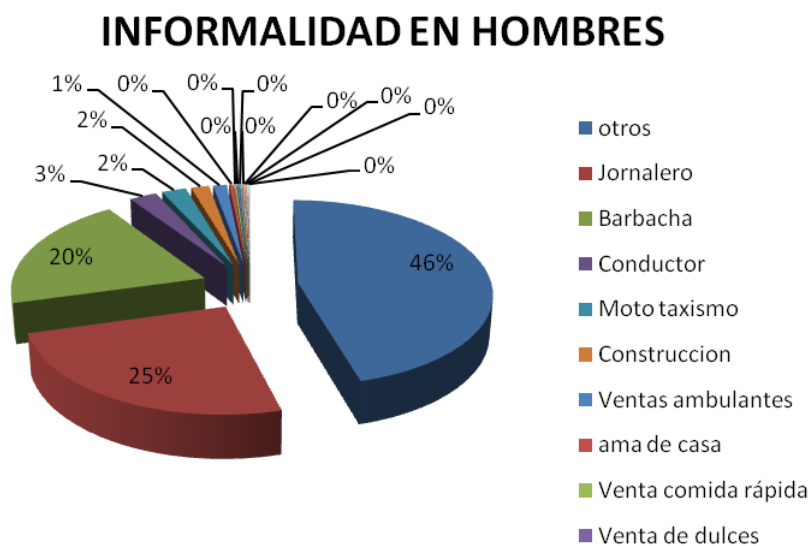
Fuente de información: Ágora S.A.S

Si se observa la informalidad por género, los hombres tienen un porcentaje mucho más alto que las mujeres, con un 69,70%, esto es lógico, ya que en el municipio de Valledupar, aún existe la costumbre que son los varones quienes salen en busca del sustento del hogar, la mujer es responsable de la casa, de su buen estado y de brindar atenciones a sus miembros, pero es el hombre quien vela por la subsistencia de todos.



Fotografía: Ágora S.A.S

SECTORES DE INFORMALIDAD EN HOMBRES Y MUJERES



Fuente de información: Ágora S.A.S

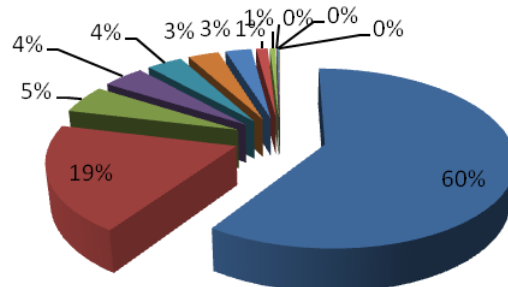
En los hombres la informalidad mantiene los 3 primeros puestos semejantes a los de la cifra de la informalidad general en la zona rural en adultos en edad productiva, si se observa la gráfica de mujeres la panorámica cambia, así:



Encuesta hecha por Agora S.A.S.

INFORMALIDAD EN MUJERES

- otros
- ama de casa
- Barbacha
- Venta comida rápida
- Ventas ambulantes
- Servicio doméstico
- Jornalero
- Venta minutos
- Venta de dulces
- Venta combustible
- Moto taxismo
- Construcción



Fuente de información: Ágora S.A.S

Esta gráfica corrobora lo dicho al iniciar este capítulo, las amas de casa, a pesar de ser un trabajo no remunerado y para muchas de ellas es desempleo, también lidera los porcentajes de informalidad entre las mujeres, con un 19,40%, en menor porcentaje se encuentra las dedicadas a la venta de combustible, al mototaxismo y a la construcción con 0,10% cada una. Esta gráfica demuestra la gran diferencia en términos de informalidad, que existe entre hombre y mujeres. Ver tablas con cifras:



Fotografía: Ágora S.A.S

INFORMALIDAD EN HOMBRES

SECTOR	CANTIDAD	P
otros	463.46	45.80%
Jornalero	252.98	25%
Barbacha	201.37	19.90%
Conductor	26.31	2.60%
Moto		
taxismo	23.27	2.30%
Construccion	17.20	1.70%
Ventas		
ambulantes	13.16	1.30%
ama de casa	4.05	0.40%
Venta		
comida		
rápida	2.02	0.20%
Venta de		
dulces	2.02	0.20%
Servicio		
doméstico	2.02	0.20%
APORTA	2.02	0.20%
Venta		
minutos	1.01	0.10%
Venta de Cd	1.01	0.10%
Vta.Combus	1.01	0.10%
Ciclo taxismo	1.00	0%
TOTAL	1011.93	

Fuente de información: Ágora S.A.S



Encuesta hecha por Agora S.A.S.

INFORMALIDAD EN MUJERES

SECTOR	CANTIDAD	P
otros	2611.14	59.40%
ama de casa	852.80	19.40%
Barbacha	228.58	5.20%
Venta comida rápida	189.02	4.30%
Ventas ambulantes	162.65	3.70%
Servicio doméstico	140.67	3.20%
Jornalero	118.69	2.70%
Venta minutos	52.75	1.20%
Venta de dulces	26.38	0.60%
Venta combustible	4.40	0.10%
Moto	4.40	0.10%
taxismo	4.40	0.10%
Construcción	4.40	0.10%
TOTAL	4395.86	

Fuente de información: Ágora S.A.S

La población femenina rural, luego de amas de casa, están las barbachas y las ventas de comidas rápidas, con un 5,2% y 4,3% respectivamente, alrededor de 418 mujeres se dedican a buscar por estos medios, ingresos adicionales para la familia, o como alternativa definitiva, en el caso en que esta se convierte en madre cabeza de hogar, esto ocurre ya que con estos trabajos no descuidan ni abandonan sus deberes familiares del todo.



Fotografía: Ágora S.A.S

ADULTOS EN EDAD PRODUCTIVA CONSUMO DE SUSTANCIAS PSICOACTIVAS

El consumo de sustancias psicoactivas es uno de los principales problemas de salud pública del país, que hasta la actualidad no se le ha dado la importancia que se requiere.

Por falta de conocimiento y capacitación, esta enfermedad ha sido invisibilizada dentro de la atracción de los servicios de salud, sin embargo, dada la situación Nacional actual, es de urgencia que esta problemática sea abordada integralmente y así mejorar la salud mental de la población.

Se calcula que unos 230 millones de personas, o el 5% de la población adulta del mundo, consumieron alguna droga ilícita por lo menos una vez en 2010. Los consumidores problemáticos de drogas suman unos 27 millones, o el 0,6% de la población adulta mundial.

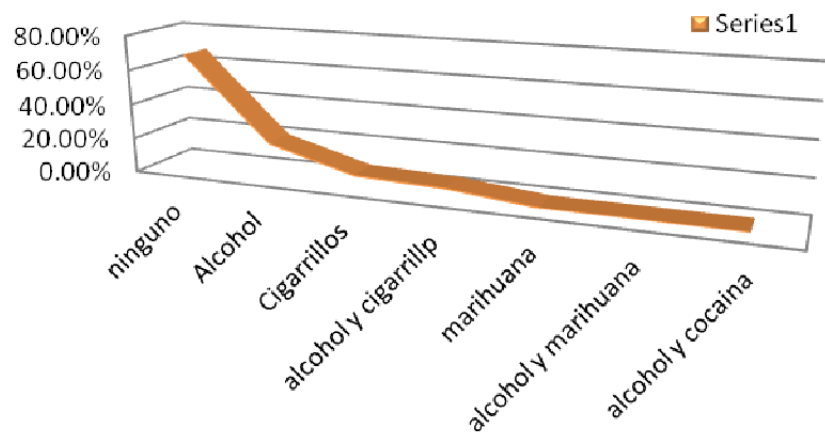
La heroína, la cocaína y otras drogas se cobran la vida de aproximadamente 0,2 millones de personas cada año, siembran devastación en las familias y causan sufrimiento a miles de otras personas. Las drogas ilícitas socavan el desarrollo económico y social y fomentan la delincuencia, la inestabilidad, la inseguridad y la propagación del VIH.



Fotografía: Ágora S.A.S

El volumen de consumo mundial de drogas ilícitas se mantuvo estable durante cinco años hasta finales de 2010 entre el 3,4% y el 6,6% de la población adulta (personas de 15 a 64 años). Sin embargo, entre un 10% y un 13% de los usuarios de drogas siguen siendo consumidores problemáticos con drogodependencia y/o trastornos relacionados con el consumo de drogas; la prevalencia del VIH (estimada en aproximadamente un 20%), la hepatitis C (46,7%) y la hepatitis B (14,6%) entre los usuarios que se inyectan la droga continúa sumándose a la carga mundial de morbilidad; y, por último, pero no por ello menos importante, aproximadamente una de cada 100 muertes de adultos se debe al consumo de drogas ilícitas.

SUSTANCIAS PSICOACTIVAS



Fuente de información: Ágora S.A.S



Fotografía: Ágora S.A.S

CONSUMO SUSTANCIAS PSICOACTIVAS		
	CANTIDAD	P
ninguno	20891.472	67.90%
Alcohol	6184.368	20.10%
Cigarrillos	2030.688	6.60%
alcohol y cigarrillo	1569.168	5.10%
marihuana	30.768	0.10%
alcohol y marihuana	30.768	0.10%
alcohol y cocaína	4	0%
TOTAL	30768	

Fuente de información: Ágora S.A.S

El panorama en la zona rural de Valledupar, no es tan alentador, como se puede observar en el cuadro anterior un 20,10% de los adultos en edad productiva de esta zona consumen alcohol y un 6,6% cigarrillo, del total de la población 34 personas aproximadamente consumen otras sustancias como cocaína y marihuana.

Muchos podrán pensar que por ser alcohol o cigarrillo no es tan preocupante la situación, por ser considerado como sustancias normales al consumo humano, además porque su adquisición es legal en el país, sin embargo, la realidad es otra, ya que sus efectos para la salud son altamente nocivos.

Las consecuencias nocivas sobre el organismo, producidas por el consumo de productos derivados del tabaco son importantes sobre muchos tejidos, órganos y sistemas, produciendo importantes patologías y pérdidas de salud. Así, se calcula que los productos del tabaco son los principales responsables cada año de centenares de miles de muertes y de enfermedad crónica en millones de personas.



Encuesta hecha por Agora S.A.S.

Los muertos por culpa del hábito del tabáquico son muy superiores a las muertes sucedidas por enfermedades como el SIDA o la Tuberculosis, por el consumo de cualquier otra droga, por accidentes de circulación, suicidios y asesinatos.

En cuanto al alcohol, este se absorbe rápidamente y pasa al torrente sanguíneo. En su paso por el hígado, las moléculas del alcohol son tratadas por este órgano como un veneno, dedicando todos sus esfuerzos metabólicos a la destrucción del alcohol y postergando cualquier otra vía metabólica para cuando ya no exista alcohol circulante; por ello, el metabolismo de la mayoría de fármacos cambia en presencia del alcohol y su efectividad y efectos indeseables pueden incrementarse.

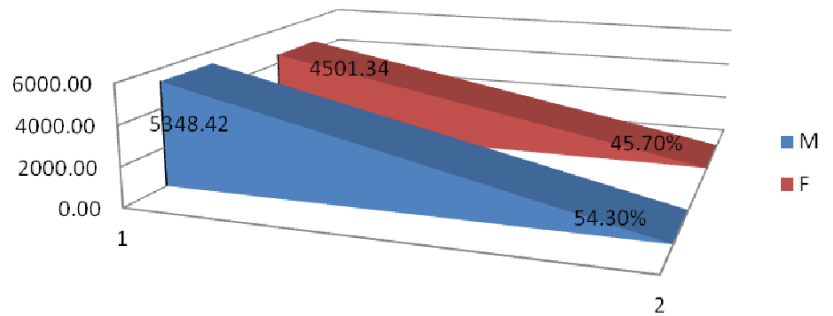
Así y por muy diversas razones, el alcoholismo agudo o crónico se relaciona con los accidentes de circulación, con la malnutrición, con la transmisión de enfermedades sexuales, con el riesgo de embarazos no deseados, con abortos espontáneos por alcoholismo fetal, con enfermedad hepática crónica (cirrosis y cáncer hepáticos), cánceres de cabeza, cuello, estómago y mama, síndrome depresivo y otros trastornos psiquiátricos, pérdida de soporte social, exclusión social y muerte.

Con lo anterior se puede entender, el por qué tener una cifra de 26,70% de alcoholismo y cigarrillo debe considerarse preocupante para una sociedad.



Estudio hecho por Agora S.A.S.

SUSTANCIAS PSICOACTIVAS POR GÉNERO



Fuente de información: Ágora S.A.S

En la tabla anterior se observa que los hombres tienen un mayor índice de consumo, ocupando un 54,30% equivalente a 5348 hombres en la zona rural entre los 18 y 60 años de edad.



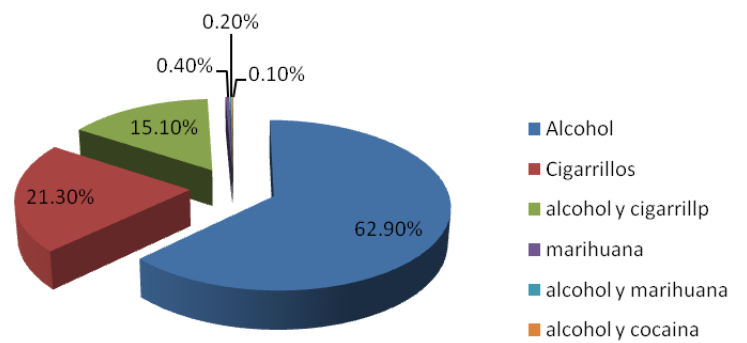
Encuesta hecha por Agora S.A.S.

SUSTANCIAS PSICOACTIVA EN MUJERES

SUSTANCIA PSICOACTIVA	CANTIDAD	%
Alcohol	2831.34	62.90%
Cigarrillos	958.79	21.30%
alcohol y cigarrillo	679.70	15.10%
marihuana	18.01	0.40%
alcohol y marihuana	9.00	0.20%
alcohol y cocaína	4.50	0.10%
TOTAL	4501.34	

Fuente de información: Ágora S.A.S

SUSTANCIAS PSICOACTIVA EN MUJERES



Fuente de información: Ágora S.A.S



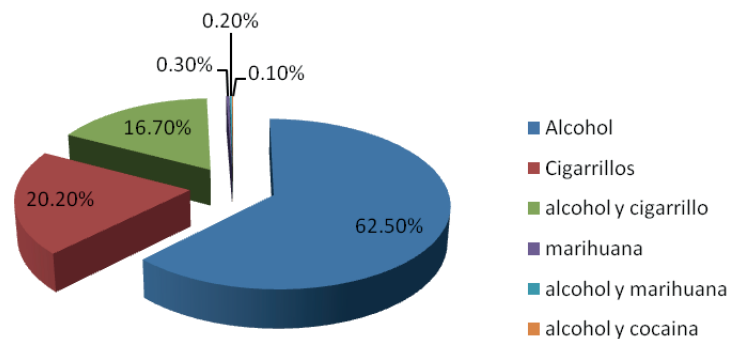
Estudio hecho por Agora S.A.S.

SUSTANCIAS PSICOACTIVA EN HOMBRES

SUSTANCIAS PSICOACTIVAS	CANTIDAD	P
Alcohol	3342.76	62.50%
Cigarrillos	1080.38	20.20%
alcohol y cigarrillo	893.19	16.70%
marihuana	16.05	0.30%
alcohol y marihuana	10.70	0.20%
alcohol y cocaína	5.35	0.10%
TOTAL	5348.42	

Fuente de información: Ágora S.A.S

SUSTANCIAS PSICOACTIVA EN HOMBRES



Fuente de información: Ágora S.A.S

Los cuadros anteriores muestran una índice de consumo parejo entre hombres y mujeres, sin embargo la cantidad de hombres vinculados a algún tipo de sustancias psicoactivas es mayor.



Fotografía: Ágora S.A.S

EMBARAZO

El Embarazo en la adolescencia constituye un problema social, económico y de salud pública de considerable magnitud, que últimamente se ha expandido en nuestro país.

Asumir la maternidad durante el proceso de crecimiento biológico, psicológico y social, vivirla en el momento en que se deben resolver los propios conflictos, antes de haber logrado la propia identidad personal y la madurez emocional, genera gran ansiedad, incertidumbre e interferencia con el logro de la madurez.

La situación psicológica de una mujer que tuvo un embarazo durante la adolescencia es compleja y difícil. En ella se acumulan las dificultades propias de la edad; los problemas afectivos observados a lo largo de cualquier embarazo; las dificultades personales o familiares que traen consigo el embarazo, las que originan ciertas reacciones, reales o simplemente temidas, del entorno, la inquietud de un futuro incierto; la perturbación por las decisiones que se han de tomar; en general constituye un vacío afectivo.

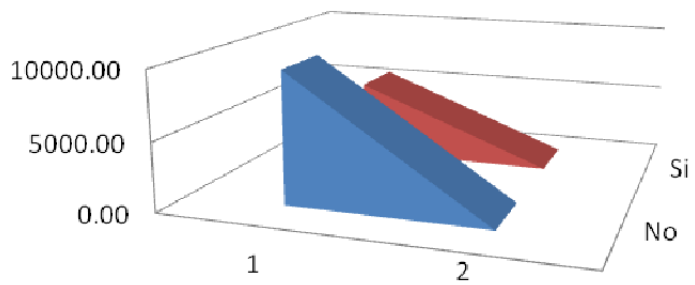


Fotografía: Ágora S.A.S

EMBARAZO ANTES DE LOS 18 AÑOS DE EDAD

El 36,9% de las mujeres en edad productiva de la zona rural de Valledupar, dice haber tenido hijos antes de los 18 años, esto es, aproximadamente 5642 mujeres. Es importante tener en cuenta las tendencias que se presentan en la actualidad, dentro de las cuales se encuentran los embarazos en mujeres antes de los 18 años, en donde resultaría más evidente mirar dicha situación como un problema social y no biológico, ya que médicamente esta situación no preocupa a los ginecólogos, porque cuando la naturaleza permite que una persona quede embarazada, es porque el cuerpo humano lo admite. De hecho “la capacidad reproductiva es la única función del organismo que está limitada en el tiempo: no llega hasta la pubertad y termina hasta la menopausia”.

No obstante esta situación genera una de las consecuencias más frecuentes, y que valdría la pena revisar en el ítem de Infancia y Adolescencia, es que en muchos embarazos en mujeres muy jóvenes, la opción que se suele imponer es la interrupción voluntaria del embarazo, clandestina y siempre riesgosa para la mujer.



	1	2
■ No	9649.09	63.10%
■ Si	5642.66	36.90%

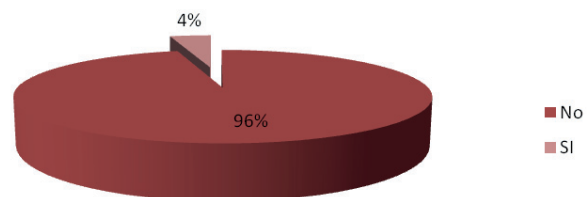
Fuente de información: Ágora S.A.S

EMBARAZO ACTUAL

Tal y como lo presenta el gráfico y la tabla, el 95,90% de las mujeres en edad productiva de la zona rural de Valledupar no presenta estado de embarazo, mientras que un porcentaje del 4,10% afirma estarlo, esto es, 627 mujeres.

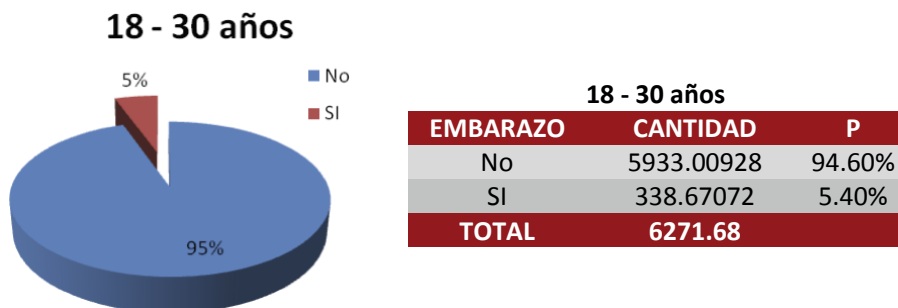
EMBARAZO	CANTIDAD	P
No	14664.79	95.90%
SI	626.96	4.10%
TOTAL	15291.75	

Fuente de información: Ágora S.A.S

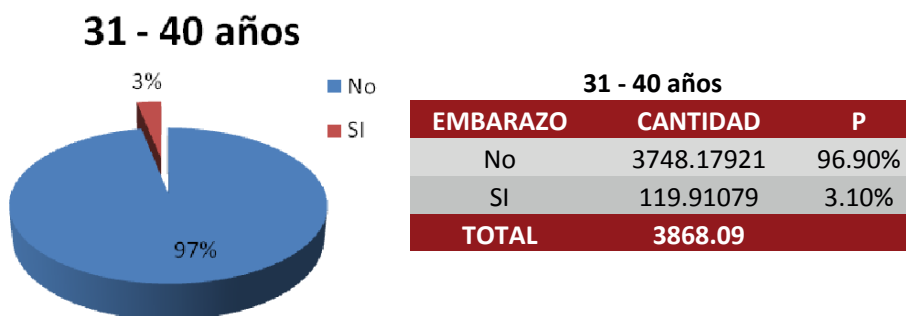


Fuente de información: Ágora S.A.S

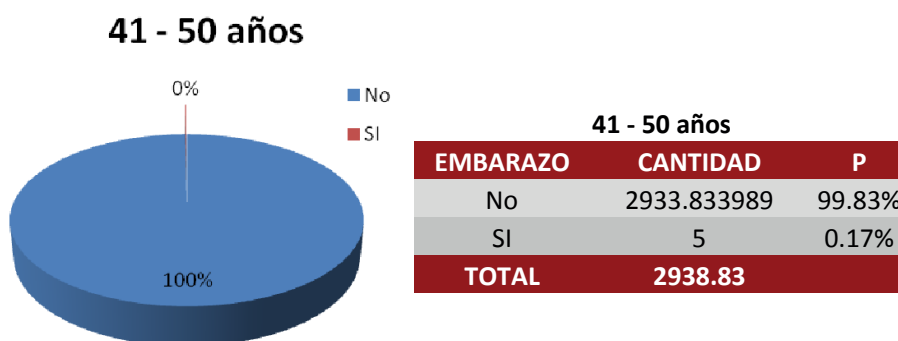
Tal y como lo presenta el gráfico y la tabla, el 95,90% de las mujeres en edad productiva de la zona rural de Valledupar no presenta estado de embarazo, mientras que un porcentaje del 4,10% afirma estarlo, esto es, 627 mujeres.



Fuente de información: Ágora S.A.S



Fuente de información: Ágora S.A.S



Fuente de información: Ágora S.A.S

En los gráficos y tablas anteriores se puede observar el embarazo en mujeres por rango de edad, siendo la edad entre 18 y 30 años la que tiene un mayor índice con el 5,40%; entre los 51 y 60 años, no existe ninguna mujer en embarazo.



Encuesta hecha por Agora S.A.S.

ADULTOS EN EDAD PRODUCTIVA POR SISBÉN

El concepto y la medición de la pobreza han estado en el centro de las discusiones sobre política social, aunque no se cuenta con un consenso claro y universal sobre su definición.

La evolución, y en general la discusión en torno al concepto de pobreza se asocia principalmente a la fase de identificación. Así, en cada enfoque se conciben aspectos particulares que permiten definir el criterio mediante el cual se identifican los pobres.

El sisbén es el sistema de información colombiano que permite identificar a la población pobre potencial beneficiaria de programas sociales.

En la actualidad hay más de 4 millones de personas registradas en la base de datos del sisbén. Del total de personas, 2,83 por ciento corresponden al nivel 1 del sisbén, 48 por ciento al 2, y 20 por ciento al nivel 3.

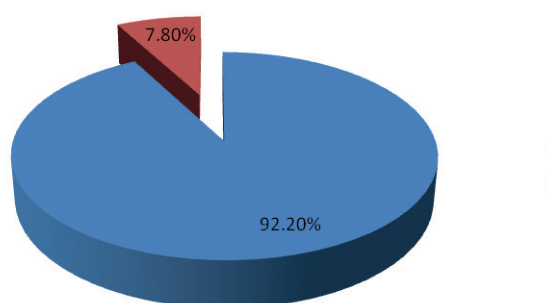
El programa de Familias en Acción, que otorga un apoyo monetario a las familias, principalmente a las madres cabeza de hogar, pretende dar a las familias la oportunidad de mejorar las condiciones básicas de vida.

SISBÉN	CANTIDAD	P
si	28368.10	92.20%
no	2399.90	7.80%
TOTAL	30768	

Fuente de información: Ágora S.A.S



Fotografía: Ágora S.A.S



Fuente de información: Ágora S.A.S

FAMILIAS EN ACCIÓN	CANTIDAD	P
No	15414.77	50.10%
Si	15353.23	49.90%
TOTAL	30768	

Fuente de información: Ágora S.A.S

En la zona rural de Valledupar, los adultos en edad productiva en un 92,20% afirman estar dentro del sisbén, esto es 28368 personas están incluidas a estos registros; el 49,90% de la misma población reporta recibir beneficios del programa de familias en acción, aproximadamente 15353 personas, esto muestra un buen rendimiento de estos programas del gobierno Nacional, el que su mayoría se encuentre inscritos al sisben, da muestras del interés del estado en ayudar a la población más necesitada.



Encuesta hecha por Agora S.A.S.

ADULTOS EN EDAD PRODUCTIVA DISCAPACIDAD Y ENFERMEDADES GRAVES

A partir de la precisión sobre el número de personas con por lo menos una limitación, el Censo 2005 estableció para el país una prevalencia de discapacidad del 6,4%. Esta situación contiene importantes diferencias regionales, es decir, mientras en el promedio nacional por cada 100 colombianos 6,4 presentan limitaciones permanentes, en los departamentos de Cauca, Nariño, Boyacá, Huila, Quindío, Caquetá y Tolima, este promedio es más alto. En efecto, por cada 100 personas de estos departamentos entre 7,8 y 9,5 tienen limitaciones permanentes.

Es importante que la población conozca que el estado brinda oportunidades que permitan a las personas discapacitadas ocupar las listas laborales y de estudio en el país, la ley 361 de 1997 en su capítulo 4 habla de la integración laboral de las personas discapacitadas.

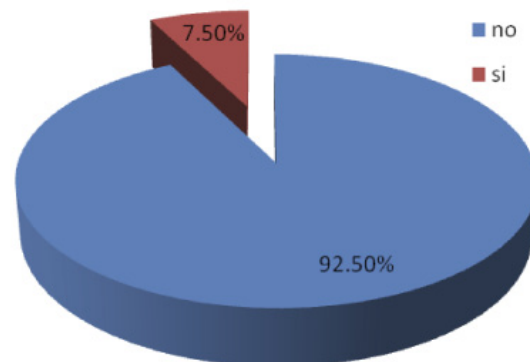
DISCAPACIDAD	CANTIDAD	P
no	28460.40	92.50%
si	2307.60	7.50%
TOTAL	30768	

Fuente de información: Ágora S.A.S



Encuesta hecha por Agora S.A.S.

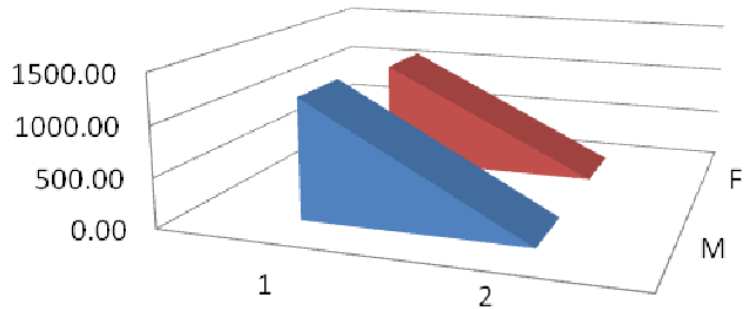
Existen diferentes tipos de discapacidad, entre ellas se encuentra la discapacidad física y la discapacidad sensorial y la discapacidad mental, también existen muchas enfermedades que producen discapacidades y que en muchos casos no son típicas como tal por ejemplo la obesidad, la artritis, los problemas cardiacos, etc.



Fuente de información: Ágora S.A.S

En Valledupar, en su zona rural, en el rango de los 18 a los 60 años de edad el 7,5% presentan algún tipo de discapacidad, esto es aproximadamente, 2308 personas. De este total de personas discapacitadas, el 52,60% son hombres y el 47,40% son mujeres, como lo muestra la gráfica siguiente:

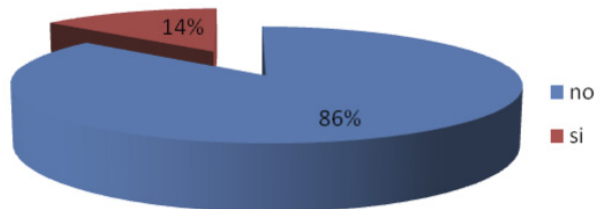
DISCAPACIDAD POR GÉNERO



	1	2
■ M	1213.80	52.60%
■ F	1093.80	47.40%

Fuente de información: Ágora S.A.S

ENFERMEDADES GRAVES EN ADULTOS EN EDAD PRODUCTIVA



Fuente de información: Ágora S.A.S

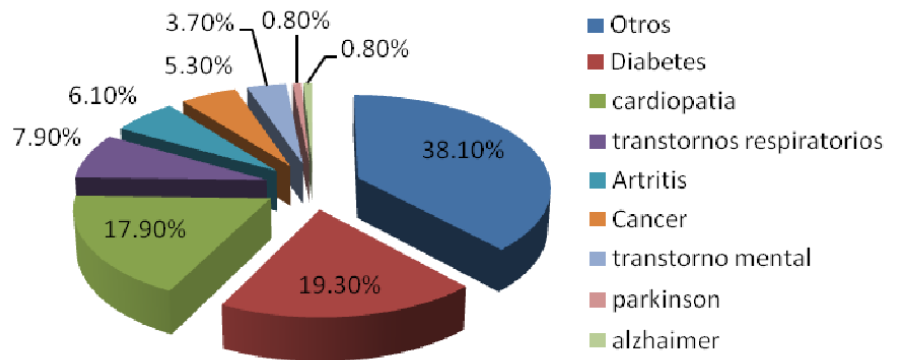
ENFERMEDAD GRAVE	CANTIDAD	%
No	26460.48	86%
si	4307.52	14%
TOTAL	30768	

Fuente de información: Ágora S.A.S



Encuesta hecha por Agora S.A.S.

Un 14% de la población entre los 18 y 60 años en la zona rural de Valledupar, afirma presentar algún tipo de enfermedad grave; las más comunes las podemos ver en la siguiente gráfica:



Fuente de información: Ágora S.A.S

ENFERMEDADES GRAVES

ENFERMEDAD	CANTIDAD	P
Otros	1641.17	38.10%
Diabetes	831.35	19.30%
Cardiopatía	771.05	17.90%
trastornos respiratorios	340.29	7.90%
Artritis	262.76	6.10%
Cáncer	228.30	5.30%
trastorno mental	159.38	3.70%
Parkinson	34.46	0.80%
alzhéimer	34.46	0.80%
TOTAL	4307.52	

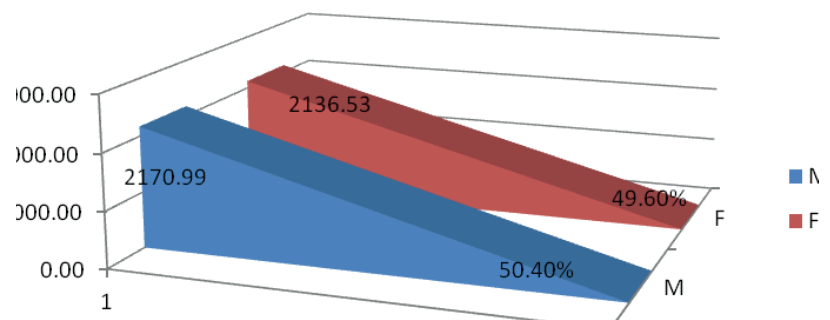
Fuente de información: Ágora S.A.S



Estudio hecho por Agora S.A.S.

La diabetes ocupa el segundo lugar, antecedido por otras enfermedades diferentes al listado presentado, con un 19,30% muy seguido se encuentra las cardiopatías con el 17,90%, los trastornos respiratorios, la artritis y el cáncer aparecen en la tabla con porcentaje más bajo, 7,9%; 6,1% y 5,3% respectivamente, el Parkinson y el Alzheimer se presentan en menores proporciones con un 0,80% cada una.

ENFERMEDADES GRAVES POR GÉNERO



Fuente de información: Ágora S.A.S

El porcentaje entre hombres y mujeres con enfermedades graves es muy parejo, con el 50,40% y 49,60% respectivamente.

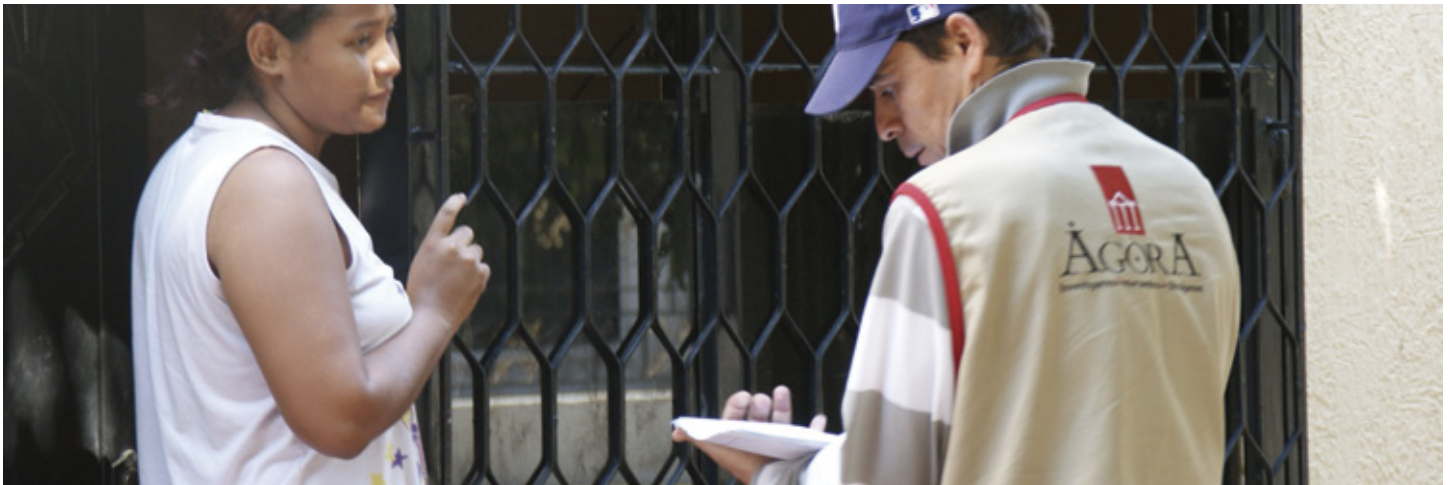


Encuesta hecha por Agora S.A.S.

ADULTOS EN EDAD PRODUCTIVA MINORÍAS

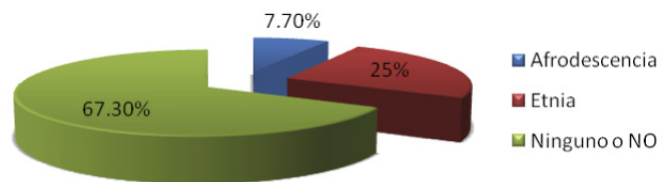
La Historia de Valledupar, se refiere a la historia del municipio y ciudad de Valledupar, Colombia. La historia de la población de Valledupar tiene su origen en la época precolombina, con tribus amerindias que se asentaron y desarrollaron en sociedades, y que a la llegada de los españoles estaba habitado por los Chimilas, de familia lingüística Chibcha. Luego ocurrió la conquista y colonización por españoles y otros europeos, que además de su cultura introdujeron esclavos de raza negra extraídos del África en los inicios del siglo XVI. Valledupar fue fundada por soldados españoles en inmediaciones de Eupari, uno de los poblados de la nación de los indígenas Chimilas en el año 1550. Los indígenas fueron exterminados, diezmados o desplazados a las montañas, bajo la obligación de la evangelización. El valle se tornó en tierras para ganadería y agricultura.

El pueblo Kankuamo, está ubicado en el departamento del Cesar al norte de Valledupar, en el resguardo Kankuamo. Es un pueblo indígena o nativo poblado de 15.000 miembros aproximadamente pero que en la actualidad se encuentran más de 1.000 familias desplazadas. La cultura es muy fuerte y contamos con unos usos y costumbres de fuerte tradición oral y espiritual, tales como: rituales de pagamento (ofrendas) a los dioses de la creación para que nada que vaya por la vía negativa pueda llegar hasta este territorio.



Encuesta hecha por Agora S.A.S.

MINORÍAS EN ADULTOS EN EDAD PRODUCTIVA EN LA ZONA RURAL



Fuente de información: Ágora S.A.S

Las minorías en la zona rural de Valledupar representan el 32,7% de la población total, están comprendidas básicamente por las etnias con un 25% y un 7,7% son afro descendientes. Los Kankuamos ocupan la mayor parte de las etnias en la zona rural del municipio con un 92,10%, le siguen los arhuacos con el 5%, es decir que del total de la población que pertenece a etnias en los corregimientos, 7084 personas son kankuamos. Ver la siguiente gráfica y tabla:

ETNIA	CANTIDAD	P
arhuaco	384.60	5%
kankuamo	7084.33	92.10%
kogui	7.69	0.10%
wayu	76.92	1%
Wigua	46.15	0.60%
Wiwás	76.92	1%
Yukpa	23.08	0.30%
TOTAL	7692	

Fuente de información: Ágora S.A.S